

# Seis obras maestras / Sei maisulan



1

## Mapa de Abauntz

El "bloque 1" o Mapa de Abauntz, es una pieza excepcional, considerada el mapa más antiguo de Europa occidental. Muestra los tempranos logros alcanzados por la humanidad en la comprensión de la representación espacial. En él se reconocen los accidentes geográficos del entorno de la cueva en la que se encontró: el monte, el río, los humedales, pasos y accesos, y grupos de animales que fueron grabados probablemente con un fin práctico: la caza.

## Abaunzko mapa

"1 blokea" edo Abaunzko mapa pieza paregabea da, Europa mendebaldeko maparik zaharrena dela uste baita. Gizadiak espazioa irudikatzean erdietsitako lorpen goiztiarrak erakusten ditu, mapa aurkitu zen leizearen inguruko elementu geografikoak ezagutu baitaitezke bertan: mendia, ibaia, hezeguneak, pasabideak eta sarbideak, eta animalia-saldoak, segur aski helburu praktikoz marraztuko zirenak: ehizarako.

9815 a.C. | Procedencia: Abauntz, valle de Ultzama.  
K.a. 9815 | Jatorria: Abauntz, Ultzama.



2

## Estela funeraria de Lerga

Piedra arenisca labrada que probablemente señaló la tumba de un joven representado como un héroe ecuestre. Aún es posible apreciar en la parte superior las patas y la grupa de un caballo montado por un jinete. Debajo, dos compañeros soldados, o sacerdotes, enmarcados entre columnas, portan la urna con las cenizas del difunto. Las inscripciones testimonian la convivencia del latín y el sustrato lingüístico prerromano, al aparecer nombres en idioma aquitano o euskera arcaico.

## Lergako hilarria

Hareharri landu bat da, zaldizko heroi gisa irudikaturiko gazte baten hilobia seinatutako zuena ziur asko. Goiko aldean oraindik ere ikusgai daude zaldun bat daraman zaldi baten hankak eta zerra. Beheko aldean, bi soldadukide edo bi apaiz azaltzen dira, zutabeen artean kokatuak, zenduaren errautesak kutxa batean daramatzatela. Idazkunak agerian uzten du latinaren eta erromatarren aurreko hizkuntza-substratuaren arteko elkarbizitza, akitanierazko edo euskara arkaikoko izenak azaltzen baitira.

Época romana | Procedencia: ermita de Santa Bárbara de Lerga.  
Erromatarren garaia | Jatorria: Lergako Santa Barbara basiliza.



3

## Capitel de Job

Narra la historia de Job. Tallado casi como un alto-relieve en piedra caliza, presenta escenas de la vida del personaje, ajustándose al texto bíblico con sentido narrativo y naturalismo. Obra de gran calidad, muestra cómo el artista medieval conocía la escultura clásica, habiéndose identificado la fuente de inspiración para algunas escenas, como el dolor de Job al conocer la muerte de sus hijas e hijos, en un sarcófago romano que acoge la representación del mito de Medea. Forma ciclo con el cercano capitel de la Providencia divina. Ambos constituyen un caso único en el Románico español.

## Joben kapitela

Joben istorioa kontatzen du. Kareharrizkoa da, ia goi-erliebe gisa landurikoa, eta pertsonaia horren bizitzaren zenbait pasarte irudikatzen ditu, Bibliako testuari lotuz, kontakizuna balitz bezala eta naturalismoz. Kalitate handiko obra honek ongi erakusten du Erdi Aroko artistak eskultura klasikoa ezagutzen zuela, izan ere, eszena batzuen inspirazio-iturria ere atzeman da: Jobek seme-alaben heriotza jakitean sentitzen duen minak, esate baterako, Medearen mitoaren irudikapena dakarren sarkofago erromatar bat du oinarri. Zikloa osatzen du Jainkoaren Goi Ardura irudikatzen duen hurbileko kapitelaekin. Biek kasu bakana osatzen dute Erromaniko espainiarrean.

1130- 1140 | Procedencia: catedral románica de Pamplona.  
1130- 1140 | Jatorria: Iruñeko katedral erromanikoa.



4

## Arqueta de Leire

Arca de marfil de elefante realizada en los talleres de Medinat-al-Zahara (Córdoba) durante el Califato Omeya, que presenta en todas sus caras una rica decoración vegetal, animal y lo que es más inusual, figura humana, recreando escenas de la corte islámica. Sus inscripciones permiten conocer datos tan importantes como la fecha de su realización, su autoría: Maestro Faray y sus discípulos, o su destinatario: el hijo de Almanzor.

## Leireko kutxatila

Elefantearen bolizko kutxa, Madinat al-Zahrako lantegietan eginkoia Omeya kalifaldiaren garaian. Landare eta animalien apaindura joria dauka alde guztietan eta, are bakanagoa dena, badauzka giza irudiak ere, gorte islamikoaren eszenak islatzen dira-eta. Idazkunei esker, datu arras garrantzitsuen berri dugu, hala nola noiz eta nork egin zuen: Faray maisua eta haren ikastunak; baita norendako egin zen ere: Almanzorren semea.

1004 - 1005 | Procedencia: monasterio de Leire.  
1004 - 1005 | Jatorria: Leireko monasterioa.



5

## La pasión de Cristo

Juan Oliver, pintor de origen francés afincado en Pamplona, firma una de las grandes manifestaciones de la pintura medieval europea de su momento. Presenta el tema de la Pasión de Cristo a modo de gran retablo con la escena principal del Calvario en el centro. Las posturas y actitudes de los personajes muestran el patetismo y expresivismo propios del estilo gótico, narrado con gran belleza. Una inscripción, escudos y jóvenes tocando instrumentos contextualizan la obra.

## Kristoren Nekaldia

Juan Oliver Iruñean kokaturiko frantziar jatorriko margolariak sinatzen du Erdi Aroko bere garaiko pinturaren adierazpen handienetako bat. Kristoren Nekaldia-aren gaia irudikatzen du, erretaula handi baten gisa irudikatu ere, eszena nagusia gurutze-bidea izanik. Edertasun handiko kontakizuna da, non hagitx hunkigarriak eta adierazkorrak baitira pertsonaien postura eta jarrerak, estilo gotiko peto-petoan. Idazkun batek eta armarriek nahiz instrumentuak jotzen ari diren gazte batzuek ematen diote obrari testuingurua.

1335 | Procedencia: catedral de Pamplona. Refectorio.  
1335 | Jatorria: Iruñeko katedral erromanikoa. Errefektorioa.



6

## Retrato del Marqués de San Adrián

El retrato de José M<sup>a</sup> Magallón y Armendáriz presenta a un caballero altanero y simpático, amante de la caza y la lectura. Con pose elegante, destaca sobre un fondo que acentúa la expresión de su rostro, con lo que Goya consigue un retrato psicológico, captando su personalidad en el gesto y la mirada. La excepcional calidad de la obra se observa también en la representación de los materiales, particularmente en el carácter aterciopelado del pantalón.

## San Adriango markesaren erretratua

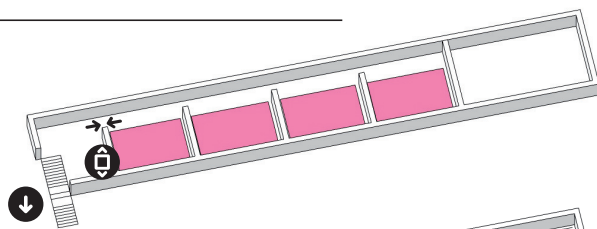
José María Magallón y Armendárizen erretratua gizon prestu bat erakusten du, hantustea eta atsegina, ehizazalea eta irakurazalea. Jarrera dotorean ageri da, aurpegiera nabarmenarazten dion hondo baten gainean gailentzen delarik, Goyak erretratu psikologikoa lortzen baitu hola, keinuan eta begiradan harrapatuz haren nortasuna. Obraren kalitate berdingabea materialen irudikapenean ere ikusten da, galtzen oihal beluskaran bereziki.

1804 | Procedencia: compra a la familia.  
1804 | Jatorria: familiari erositua.

# MUSEO DE NAVARRA / NAFARROAKO MUSEOA

## Planta 4. Oina

■ Siglo XX / XX. mendea

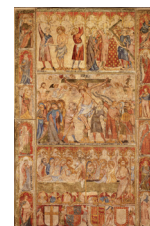
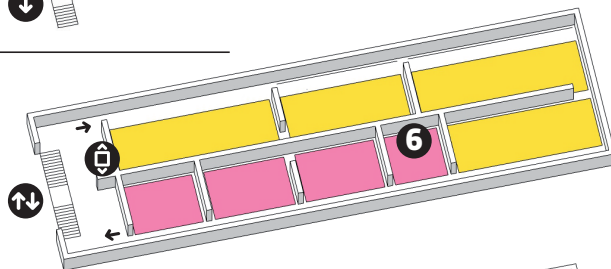


6 Retrato del Marqués de San Adrián

## Planta 3. Oina

■ Barroco / Barrokoa

■ Siglos XIX-XX / XIX.-XX. mendeak

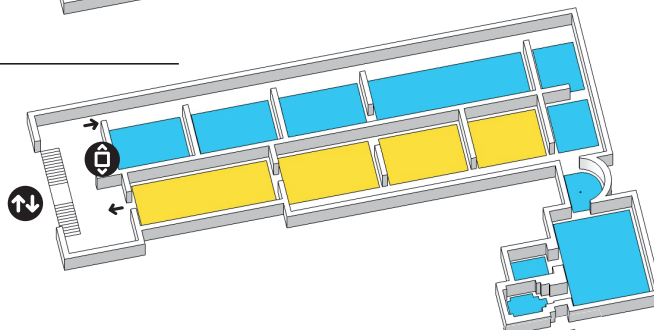


5 La Pasión de Cristo

## Planta 2. Oina

■ Edad Media / Erdi Aroa

■ Renacimiento / Errenazimentua

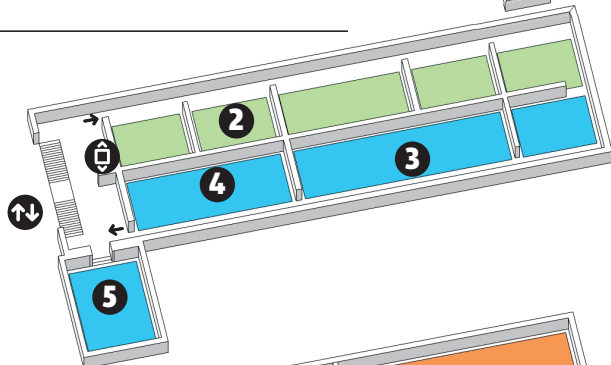


4 Arqueta de Leire

## Planta 1. Oina

■ Romano / Garai erromatarra

■ Edad Media / Erdi Aroa



3 Capitel de Job

## Planta 0. Oina

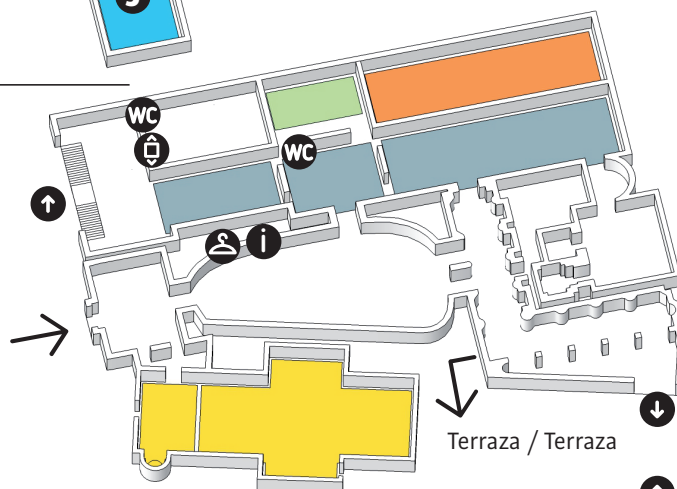
Capilla / Kapera

■ Renacimiento y Barroco / Errenazimentua eta Barrokoa

■ Romano / Garai erromatarra

■ Exposiciones temporales / Aldi baterako erakusketak

■ Salón de actos / Hitzaldi Aretoa

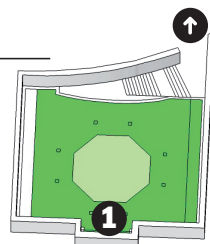


2 Estela funeraria de Lerga

## Planta -1. Oina

■ Prehistoria y Protohistoria / Historiaurrea eta Protohistoria

■ Romano / Garai erromatarra



1 Mapa de Abautz

### En su visita al museo / Museoa bisitatzan ari zarela:



- En caso de duda, pregunte al personal de sala. Estarán encantados de atenderle • Zalantzarik baduzu, galdetu aretoetako zainzaileei. Gustura aski erantzunen dizute.
- Ayúdenos a mejorar. Puede dejarnos su opinión en las hojas de sugerencias disponibles en recepción o a través de nuestra Web • Lagundu diezaguzu hobera egiten. Zure iritzia eman nahi badiguzu, iradokizunen orriak erabili ditzakezu, harreralekuan dituzunak eskura, edo gure web-orria baliatu.
- Si le ha gustado el Museo de Navarra, recomiéndelo. Sus amigos se lo agradecerán • Nafarroako Museoa gustatu bazaizu, gomendatu ezazu. Zure lagunek eskerrak emanen dizkizute.

Para saber más / Gehiago jakiteko



[www.museodenavarra.navarra.es](http://www.museodenavarra.navarra.es)



[museo@navarra.es](mailto:museo@navarra.es)



[@culturagobiernodenavarra](https://www.facebook.com/culturagobiernodenavarra)



[#MuseoNavarra](https://twitter.com/MuseoNavarra)



App Museos de Navarra